

Lohnarten einrichten

Monatslohn

Da die Auszahlung von Kurzarbeit auf dem Lohnausweis ausgewiesen wird, braucht es 2 Lohnarten mit folgenden Einstellungen:

1. Lohnkürzung Kurzarbeit

Lohnarten-Einstellung

Code: 230, Bezeichnung: Lohnkürzung Kurzarbeit

Lohnarten-Definitionen

- Im Bruttolohn enthalten
- Nicht im Bruttolohn enthalten
- Nur auf Basen wirksam
- BVG-Abzug
- Quellensteuer-Abzug
- Nur Fibu wirksam

Lohnart mit Rückstellung

Lohnart-Pflichtigkeit

- AHV: Nein Ja
- ALV: Nein Ja
- UVG: Nein Ja
- BVG/PK: Nein Ja
- Krankentaggeld-Vers.: Nein Ja
- Quellensteuer: Nein Ja

Fibu-Angaben

Fibu-Konto: 5000

- Lohnart FiBu-wirksam
- Lohnart KTR-wirksam

MwSt-Code: []

Lohnausweis

1. Lohn

Gratifikationsauswertung

Lohnart Grat-wirksam

Statistik / CH-Lohnstrukturerhebung

[]

Zusatzlöhne (werden automatisch angelegt)

Nr.	Code	Bez.	%
1	231	Auszahlung Kurzarbeit	80

2. Auszahlung Kurzarbeit

Lohnarten-Einstellung

Code: 231, Bezeichnung: Auszahlung Kurzarbeit

Lohnarten-Definitionen

- Im Bruttolohn enthalten
- Nicht im Bruttolohn enthalten
- Nur auf Basen wirksam
- BVG-Abzug
- Quellensteuer-Abzug
- Nur Fibu wirksam

Lohnart mit Rückstellung

Lohnart-Pflichtigkeit

- AHV: Nein Ja
- ALV: Nein Ja
- UVG: Nein Ja
- BVG/PK: Nein Ja
- Krankentaggeld-Vers.: Nein Ja
- Quellensteuer: Nein Ja

Fibu-Angaben

Fibu-Konto: 5001

- Lohnart FiBu-wirksam
- Lohnart KTR-wirksam

MwSt-Code: []

Lohnausweis

7. Andere Leistungen

Gratifikationsauswertung

Lohnart Grat-wirksam

Statistik / CH-Lohnstrukturerhebung

[]

Zusatzlöhne (werden automatisch angelegt)

Nr.	Code	Bez.	%
-----	------	------	---

Dem Mitarbeiter wird nur die Lohnart «Lohnkürzung Kurzarbeit» hinterlegt. Die Auszahlung wird dann auf der Lohnabrechnung automatisch erstellt.

Standard-Lohnarten

Liste der Standard-Lohnarten dieses Mitarbeiters

Lohnart	Anz.	%	Betrag	Total
Monatslohn	1	100.00	5'500.00	5'500.00
Lohnkürzung Kurzarbe	0	-100.00	36.22	0.00

Detailangaben zur aktuellen Standard-Lohnart

Lohnart: Lohnkürzung Kurzarbeit

Anzahl: 0

%: -100.00

Betrag: 36.22

Total Fr.: 0.00

Fibu-Konto: [Dropdown]

Bemerkung: [Textfeld]

Berechneter Stundenlohn (Callout pointing to the 'Betrag' field)

Auf der Lohnabrechnung muss bei der Lohnart «Lohnkürzung Kurzarbeit» die Anzahl der ausbezahlten Kurzarbeitsstunden erfasst werden. Die Auszahlung wird automatisch berechnet.

Aktuelle Lohnabrechnung

Lohnabrechnung von 01.03.2020 bis 31.03.2020 = Tage 30

Zahlungsdatum / -Ort: 31.03.2020 (Kasse, Bank, Post)

Arbeitszeiten von 01.03.2020 bis 31.03.2020 (Drucken)

Status: Lohn Zeit

Kalkuliert: [Green thumbs up]

Definitiv: [Green thumbs up]

Lohnarten in dieser Lohnabrechnung

Lohnart	Anz.	%	Betrag	Total
Monatslohn	1.00	100.00	5'500.00	5'500.00
Lohnkürzung Kurzarbeit	55.00	-100.00	36.22	-1'992.10
Auszahlung Kurzarbeit	55.00	80.00	36.22	1'593.70

Details zur Lohnart

Lohnart: Lohnkürzung Kurzarbeit

Anzahl: 55.00

%: -100.00

Betrag: 36.22

Total der Lohnart: -1'992.10

Bemerkung: [Textfeld]

Fibu-Kto: 5000

Fibu-Verb.: Lohn Zahlung

Anzahl der Kurzarbeitsstunden (Callout pointing to the 'Anz.' field in the table)

Hinweis: Da in der Kurzarbeitsentschädigung der Anteil vom 13. Monatslohn bereits eingerechnet wird, kann bei der effektiven Auszahlung des 13-ten eine entsprechende Kürzung gemacht werden.

Stundenlohn

Damit die Kurzarbeitsentschädigung AHV-wirksam aufgerechnet wird, braucht es eine weitere Lohnart mit folgenden Einstellungen.

Achtung: Bei den Zusatzlöhnen die Lohnkürzung mit **-100%** eingeben.

The screenshot shows the 'Lohnarten-Definitionen' (Wage Type Definitions) window in a software application. The left pane displays a list of wage types, with '232 Aufrechnung Kurzarbeit (SL)' selected. The right pane shows the configuration options for this wage type.

Lohnarten-Definitionen

- Im Bruttolohn enthalten
- Nicht im Bruttolohn enthalten
- Nur auf Basen wirksam
- BVG-Abzug
- Quellensteuer-Abzug
- Nur Fibuwirksam
- Lohnart mit Rückstellung

Lohnart-Pflichtigkeit

- AHV: Nein Ja
- ALV: Nein Ja
- UVG: Nein Ja
- BVG/PK: Nein Ja
- Krankentaggeld-Vers.: Nein Ja
- Quellensteuer: Nein Ja

Fibu-Angaben

- Fibu-Konto: 5000
- Lohnart FIBU-wirksam
- Lohnart KTR-wirksam
- MwSt-Code: [Dropdown]

Lohnausweis

- 1. Lohn

Gratifikationsauswertung

- Lohnart Grati-wirksam

Statistik / CH-Lohnstrukturerhebung

[Dropdown]

Zusatzlöhne (werden automatisch angelegt)

Nr.	Code	Bez.	%
1	230	Lohnkürzung Kurzarbeit	-100
2	231	Auszahlung Kurzarbeit	80

Dem Mitarbeiter wird nur die Lohnart «Aufrechnung Kurzarbeit» hinzugefügt. Die anderen Lohnarten werden dann auf der Lohnabrechnung automatisch erstellt.

Standard-Lohnarten

Standard-Lohnarten dieses Mitarbeiters

Lohnart	Anz.	%	Betrag	Total
Stundenlohn	0	100.00	25.00	0.00
Feriengeld	1	8.33	25.00	2.10
Aufrechnung Kurzarbe	0	100.00	27.10	0.00

Detailangaben zur aktuellen Standard-Lohnart

Lohnart: **Aufrechnung Kurzarbeit (SL)**

Anzahl: **0**

%: **100.00**

Betrag: **27.10**

Total Fr.: **0.00**

Fibu-Konto: [Dropdown]

Bemerkung: [Text Field]

Stundenlohn inkl. alle Zuschläge für Ferien, Feiertage usw.

Auf der Lohnabrechnung wird die Anzahl der Kurzarbeitsstunden auf der Lohnart «Aufrechnung Kurzarbeit» erfasst. Die anderen Lohnarten werden automatisch berechnet.

Aktuelle Lohnabrechnung

Lohnabrechnung von **01.03.2020** bis **31.03.2020** = Tage **30**

Zahlungsdatum / -Ort: **27.03.2020** (Kasse / Bank / Post)

Arbeitszeiten von **01.03.2020** bis **31.03.2020** (Drucken)

Status: Lohn Zeit

Kalkuliert:

Definitiv:

Lohnarten in dieser Lohnabrechnung

Lohnart	Anz.	%	Betrag	Total
Stundenlohn	72.30	100.00	25.00	1'807.50
Feriengeld	72.30	8.33	25.00	150.55
Aufrechnung Kurzarbeit	53.00	100.00	27.10	1'436.30
Lohnkürzung Kurzarbeit	53.00	-100.00	27.10	-1'436.30
Auszahlung Kurzarbeit	53.00	80.00	27.10	1'149.05

Details zur Lohnart

Aufrechnung Kurzarbeit (SL)

Anzahl: **53.00**

%: **100.00**

Betrag: **27.10**

Total der Lohnart: **1'436.30**

Bemerkung: [Text Field]

Fibu-Kto: **5000**

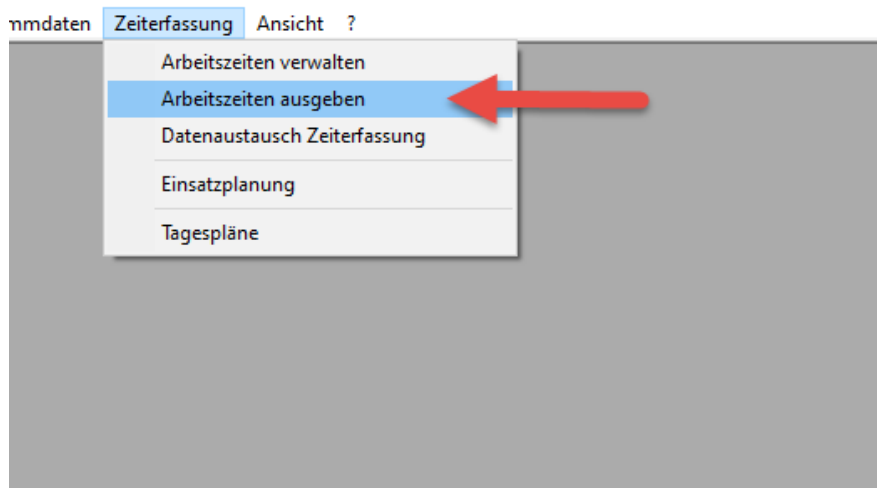
Fibu-Verb.: Lohn Zahlung

Anzahl der Kurzarbeitsstunden

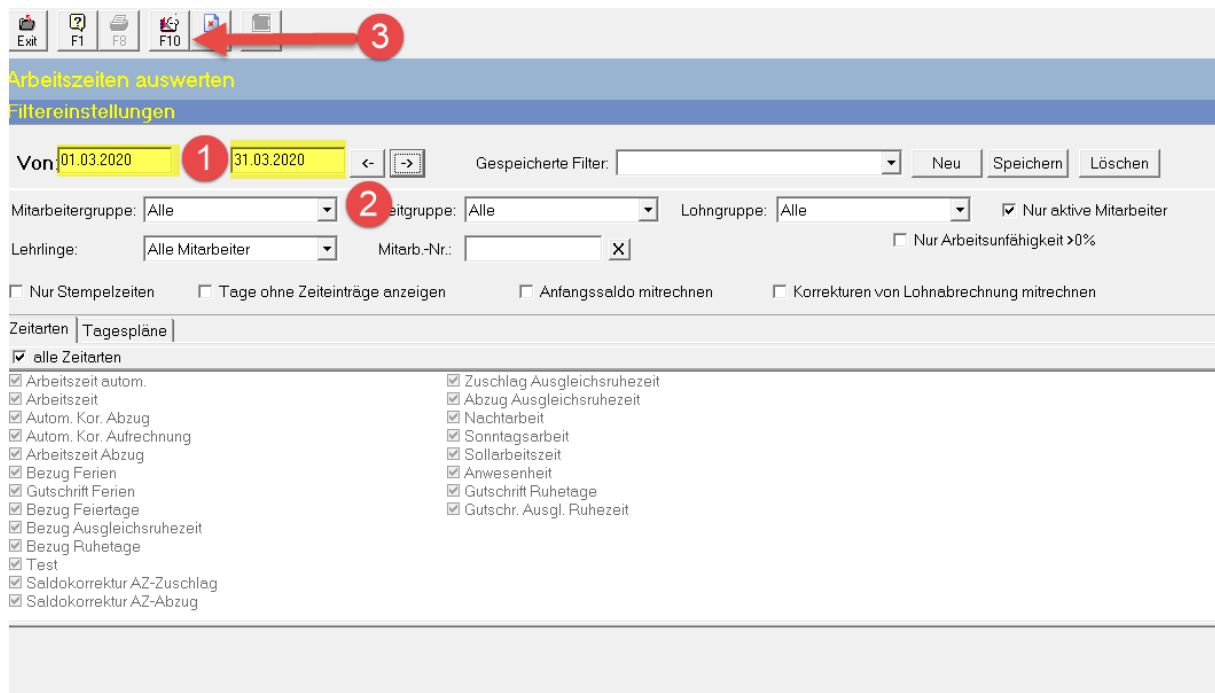
Liste der Soll- / Ist-Arbeitszeit erstellen für das Antragsformular

Damit auch die Mitarbeiter im Stundenlohn auf der folgenden Auswertung richtig aufgeführt werden, muss die Sollzeit auch für diese Gruppe richtig eingepflegt werden.

Arbeitszeiten ausgeben



1. Datumsbereich wählen
2. Wenn nötig Mitarbeitergruppen einschränken
3. Auswertung mit F10 starten.



Gruppierung/Sortierung anpassen

Autom. Kor. Aufrechnung
 Arbeitszeit Abzug
 Bezug Ferien
 Gutschrift Ferien
 Bezug Feiertag
 Bezug Ausgleichsruhezeit
 Bezug Ruhetag
 Test
 Saldokorrektur AZ-Zuschlag
 Saldokorrektur AZ-Abzug

Sonntagsarbeit
 Sollarbeitszeit
 Anwesenheit
 Gutschrift Ruhetage
 Gutschr. Ausgl. Ruhezeit

Einstellungen für den Ausdruck

Standard Benutzerdefiniert Tabelle

Gruppierung definieren

Felderauswahl

Gruppierung nach: Mitarbeiter Cd

Gruppen-Total

Seitenumbruch

Detail drucken
 Zeilen dezimal darstellen

Ausdruck nur: Mo. Di. Mi. Do. Fr. Sa. So.

Benutzerdefinierte Gruppierung wählen
Gruppierung nach Mitarbeiter Kurzbezeichnung oder Nr.
Zeilen in Dezimalformat berechnen

(1) Daten als Tabelle aufbereiten und (2) ins Excel exportieren.

Achtung!!! Ev. Programmupdate machen

Arbeitszeiten auswerten 2

Filtereinstellungen

Von: 01.03.2020 bis: 31.03.2020

Mitarbeitergruppe: Alle Zeitgruppe: Alle Lohngruppe: Alle Nur aktive Mitarbeiter
 Lehrlinge: Alle Mitarbeiter Mitarb.-Nr.: Nur Arbeitsunfähigkeit >0%
 Nur Stempelzeiten Tage ohne Zeiteinträge anzeigen Anfangssaldo mitrechnen Korrekturen von Lohnabrechnung mitrechnen

Zeitarten | Tagespläne

alle Zeitarten

Arbeitszeit autom.
 Arbeitszeit
 Autom. Kor. Abzug
 Autom. Kor. Aufrechnung
 Arbeitszeit Abzug
 Bezug Ferien
 Gutschrift Ferien
 Bezug Feiertage
 Bezug Ausgleichsruhezeit
 Bezug Ruhetag
 Test
 Saldokorrektur AZ-Zuschlag
 Saldokorrektur AZ-Abzug

Zuschlag Ausgleichsruhezeit
 Abzug Ausgleichsruhezeit
 Nachtarbeit
 Sonntagsarbeit
 Sollarbeitszeit
 Anwesenheit
 Gutschrift Ruhetage
 Gutschr. Ausgl. Ruhezeit

Einstellungen für den Ausdruck

Standard Benutzerdefiniert Tabelle

Ergebnis 2 Zeilen

Mitarbeiter Cd	Mitarbeiter	AZ	SZ	Saldo	Anw	ARZ	Sonntag	Nacht	Ferien	Feiertage	Ruhetage
AEBI	Aebi Anna	81.00	144.00	-63.00	81.00	2.00		24.00			
BOSSHARD	Bosshard Peter	66.00	183.20	-117.20	66.00	1.50		18.00			

1
Auf Tabellenausgabe wechseln

Die Daten im Excel nach Bedarf anpassen.

Mitarbeiter	Arbeitszeit	Sollzeit	Saldo
Aebi Anna	81	144	-63
Bosshard Peter	66	183.2	-117.2
Summe	147	327.2	-180.2

Summe der Stunden ins Formular übernehmen

gilt nur für die Geltendmachung von wirtschaftlich bedingten Arbeitsausfällen
aufgrund von behördlichen Massnahmen infolge Pandemie Covid-19

Betrieb	Arbeitslosenkasse
Betriebsabteilung	
BUR + Abt.-Nr.	
Sachbearbeiter/in	
Telefon	
Zahlungsverbindung (IBAN-Nummer)	
Abrechnungsperiode (Monat)	

Die nachfolgenden Angaben beziehen sich alle auf die obengenannte Abrechnungsperiode.

Wirtschaftlich bedingter Arbeitsausfall

Anzahl anspruchsberechtigte Arbeitnehmende		1
Anzahl von Kurzarbeit (KA) betroffene Arbeitnehmende		1
Summe Sollstunden insgesamt <u>aller anspruchsberechtigten</u> Arbeitnehmenden	Std.	237.00
Summe wirtschaftlich bedingter Ausfallstd. <u>aller von KA betroffenen</u> Arbeitnehmenden	Std.	180.00
Prozentualer wirtschaftlich bedingter Arbeitsausfall		75.95%

Bei Ausfall unter 10% besteht kein Anspruch

Verdienstaussfall

Das Formular kann auf folgender der Webseite heruntergeladen werden:

<https://www.arbeit.swiss/secoalv/de/home/service/formulare/fuer-arbeitgeber/kurzarbeitsentschaedigung.html/>

->> COVID-19 Antrag und Abrechnung Kurzarbeitsentschädigung

Die Lohnsumme wird mit der AHV-Auswertung berechnet werden. Ev. müssen noch Korrekturen gemacht werden (Überschreiten der Höchstlöhne).

19 | **Auswertungen** | Stammdaten | Bearbeiten | Zeiterfassung | Ansicht ?

- Mitarbeiterlisten
- Lohnabrechnungen
- Zahlungsauftrag
- Lohnaufzeichnungen (pro Monat)
- Mitarbeiter-Jahresübersicht
- Jahresabrechnungen** 1
- Lohnausweis
- Lohnarten-Auswertung
- Gratifikations-Auswertung
- Ferien- / Zeit - Auswertung
- Abwesenheiten-Auswertung
- Fibu-Verbuchungen
- Eigene Auswertungen >

Jahresabrechnungen F10 Auswertung

ExR F1 F2 F3 F4 F5 F6 F7 F8 3 F10 F11 F12

Jahresabrechnungen AHV-Abrechnung

Auswertung von < 1.3.20 bis 31.3.20 2

Einschränkung nach: - Mitarbeitergruppe - Geschlecht

- Lohnabrechnungsgruppe

Mitarb.Nr.	Mitarb.Cd	SORT	Vers.Nr.	Name / Vorname	Geb.-Datum	Geschl.	Von	Bis	AHV-Lohn	ALV1-Lohn	ALV2-Lohn	AHV-frei	ALV-frei	Fam. Zu.
2	AEBI	1	511.2264.4515.78	Aebi Anna	23.03.1986	W	01.03.2020	31.03.2020	3'243.80	3'243.80	0.00	0.00	0.00	
1	BOSSHARC1		123.4567.8901.23	Bosshard Peter	11.04.1975	M	01.03.2020	31.03.2020	5'500.00	5'500.00	0.00	0.00	0.00	

Gutschrift der Kurzarbeit in der Zeitabrechnung

Unter Stammdaten > Betriebsdaten > Zeiterfassung

Zusätzlichen Arbeitszeitcode erfassen für die Gutschrift der Kurzarbeit vom Typ SA+ (Saldokorrektur Zuschlag)

Betriebsdaten

Exit F1 F2 F3 F4 F5 F6 F7 F8 F9 F10 F11 F12

Allg. Betriebsangaben | Betriebs-Parameter | Fibu-Kontierungen | **Zeiterfassung**

Angaben zur Zeiterfassung

Eingesetzte Zeiterfassungssysteme

DataFox | PCS | Importschnittstelle | Barcodezeiterfassung | Kassensystem | TSF | Nexus DB

Datafox Stempeluhr DB-Pfad: N:\LobuWin\PDFoxTime\Daten ...

Mit USB-Stick Kartenzuordnung ab Back-Star Kasse importieren Import bei Programmstart ausführen

Ausgleichsruhezeit

Ausgleichsruhezeit Von 22:00 bis 05:00

Automatischer Bezug eintragen
(gilt nur für Mitarbeiter mit aktiver Ausgleichsruhezeit)

An Tagen mit Arbeitszeitmanko von min.: 02:00

Maximaler Abzug pro Tag: 00:00

Nur an Tagen mit Arbeitszeit eintragen

Feiertage

Datum	Bezeichnung	Anteil frei

Diverses

Stichtag für Zeiterfassung 21

Max. Arbeitszeit pro Einlese-Eintrag 16:00

Sonntagsarbeitszeit anzeigen

Abweichung Sollzeit in Min.: Stufe 1 Stufe 2

Einsatzplan: Mitarbeiteranzeige über Ein-/Austritt

Auf Lohnabrechnung Zeiten automatisch übernehmen

Detailausdruck Zeiterfassung

Nur Total Überzeit+Überstd. anzeigen

Anzahl Arbeitstage anzeigen

Andruck pro Tag Tagessaldo Summe Arbeitszeit

Arbeitszeiten Codeliste

Code	Bezeichnung	Grund Code
KRAN	Krankheit	AZ_M
KURZ	Gutschrift Kurzarbeit	SA+
MIL	Militär	AZ_M

Dem Mitarbeiter per Ende Abrechnungsperiode die ausbezahlte Kurzarbeit eintragen. Das wird in der Regel nur bei Mitarbeitern mit Monatslohn und Arbeitszeitsaldo gemacht. Für Arbeitnehmer im Stundenlohn erübrigt sich das.

Der Eintrag darf erst gemacht werden, wenn die Zeitauswertungen für die Kurzarbeitsentschädigung erledigt ist.

Exit F1 F2 F3 F4 F5 F6 Zeiten ergänzen F8 F9 F10 F11 F12 PGUp PGDn ins del

Aktueller Mitarbeiter Nummer 1 Name **Bosshard Peter** Def abgerech
 Kürzel: BOSSHARD PLZ:001 5521 Bawert

Monatsübersicht <- 01.3.2020 bis 31.03.2020 -> Wochenübersicht

	1.3.	2.3.	3.3.	4.3.	5.3.	6.3.	7.3.	8.3.	9.3.	10.3.	11.3.	12.3.	13.3.	14.3.	15.3.	16.3.	17.3.	18.3.	19.3.	20.3.	21.3.	22.3.	23.3.
Plan	-BFR	-BA1	-BA1	-BA2	-BA1	-BA1	-BFR	-BFR	-BA1	-BA1	-BA2	-BA1	-BA1	-BFR	-BFR	-BA1	-BA1	-BA2	-BA1	-BA1	-BFR	-BFR	-BA1
SZ	0:00	8:24	8:24	8:00	8:24	8:24	0:00	0:00	8:24	8:24	8:00	8:24	8:24	0:00	0:00	8:24	8:24	8:00	8:24	8:24	0:00	0:00	8:24
AZ	0:00	0:00	0:00	0:00	0:00	0:00	0:00	0:00	0:00	0:00	0:00	0:00	0:00	0:00	0:00	22:00	0:00	0:00	0:00	0:00	22:00	0:00	0:00
Saldo	0:00	-8:24	-8:24	-8:00	-8:24	-8:24	0:00	0:00	-8:24	-8:24	-8:00	-8:24	-8:24	0:00	0:00	13:36	-8:24	-8:00	-8:24	13:36	0:00	0:00	-8:24
Ver.	X	X	X	X	X	X	X	X	X	X	X	X	X	X	X	X	X	X	X	X	X	X	X

Zeitgruppe
 Alle
Mitarbeitergruppe
 Alle
Lohnabr.-gruppe
 Alle
Mitarbeiter

Tagesübersicht vom Dienstag, 31.03.2020

Datum von:	Von	Bis	Total	Einheit	Code	Bemerkung
31.03.2020	00:00	00:00	117:00	Std.	KURZ	

Tagesplan: ~BA
 Sollzeit nach Plan:
 Teilzeitgrad:
Tages-Sollzeit:
 Morgen:
 Nachmittag: